

РЕГЛАМЕНТ

ОКАЗАНИЯ УСЛУГИ АО «ЧЕЛЯБИНСКГОРГАЗ» ПО ПОДКЛЮЧЕНИЮ
(ТЕХНОЛОГИЧЕСКОМУ ПРИСОЕДИНЕНИЮ) ТЕПЛОПОТРЕБЛЯЮЩИХ
УСТАНОВОК, ТЕПЛОВЫХ СЕТЕЙ И ИСТОЧНИКОВ ТЕПЛОВОЙ ЭНЕРГИИ
К СИСТЕМЕ ТЕПЛОСНАБЖЕНИЯ

г. Челябинск
2018 год

СОДЕРЖАНИЕ

1 ОБЛАСТЬ ПРИМЕНЕНИЯ	3
2 НОРМАТИВНЫЕ ССЫЛКИ	3
3. ТЕРМИНЫ И ОПРЕДЕЛЕНИЯ, СОКРАЩЕНИЯ	3
4 ОБЩИЕ ПОЛОЖЕНИЯ	4
5 СВЕДЕНИЯ ОБ ИСПОЛНИТЕЛЕ	5
6 ОРГАНИЗАЦИЯ ПРИЕМА И РАССМОТРЕНИЯ ЗАЯВОК НА ЗАКЛЮЧЕНИЕ ДОГОВОРОВ О ПОДКЛЮЧЕНИИ (ТЕХНОЛОГИЧЕСКОМ ПРИСОЕДИНЕНИИ) К СИСТЕМЕ ТЕПЛОСНАБЖЕНИЯ.....	6
7 ОСОБЕННОСТИ ОПРЕДЕЛЕНИЯ ТЕХНИЧЕСКОЙ ВОЗМОЖНОСТИ ПОДКЛЮЧЕНИЯ (ТЕХНОЛОГИЧЕСКОГО ПРИСОЕДИНЕНИЯ).....	9
8 ПОРЯДОК ЗАКЛЮЧЕНИЯ И ИСПОЛНЕНИЯ ДОГОВОРА О ПОДКЛЮЧЕНИИ (ТЕХНОЛОГИЧЕСКОМ ПРИСОЕДИНЕНИИ)	10
9 ПОРЯДОК ОПРЕДЕЛЕНИЯ ПЛАТЫ ЗА ПОДКЛЮЧЕНИЕ (ТЕХНОЛОГИЧЕСКОЕ ПРИСОЕДИНЕНИЕ)	16
10 БЛОК-СХЕМА.....	18
11 ОТВЕТСТВЕННОСТЬ	19
12 ВНЕСЕНИЕ ИЗМЕНЕНИЙ	19
13 ХРАНЕНИЕ	19
ПРИЛОЖЕНИЕ 1	20
ПРИЛОЖЕНИЕ 2	22

СТО.Р-03-1/4-03-18 Регламент оказания услуги по подключению (тех. присоединению) объектов капитального строительства к сетям газораспределения и газопотребления	Редакция 1
Дата вступления в силу:	стр. 2 из 24

1 ОБЛАСТЬ ПРИМЕНЕНИЯ

1.1 Настоящий Регламент оказания услуги по подключению (технологическому присоединению) теплоснабжающих установок, тепловых сетей и источников тепловой энергии к системе теплоснабжения (далее – Регламент) определяет порядок приема и рассмотрения заявок на подключение (технологическое присоединение) и порядок заключения и исполнения договоров на подключение (технологическое присоединение).

1.2 Регламент вводится в действие приказом генерального директора Общества и обязателен для исполнения всеми структурными подразделениями Общества.

2 НОРМАТИВНЫЕ ССЫЛКИ

При подготовке настоящего Регламента использованы следующие нормативные правовые акты:

- Гражданский кодекс Российской Федерации;
- Градостроительный кодекс Российской Федерации;
- Постановление Правительства РФ от 05.07.2018 N 787 "о подключении (технологическом присоединении) к системам теплоснабжения, недискриминационном доступе к услугам в сфере теплоснабжения, изменении и признании утратившими силу некоторых актов правительства Российской Федерации».
- Постановление Правительства РФ от 22.10.2012 N 1075 "О ценообразовании в сфере теплоснабжения".
- Постановление Правительства РФ от 08.08.2012 N 808 "Об организации теплоснабжения в Российской Федерации и о внесении изменений в некоторые акты Правительства Российской Федерации"

3. ТЕРМИНЫ И ОПРЕДЕЛЕНИЯ, СОКРАЩЕНИЯ

3.1 ТЕРМИНЫ И ОПРЕДЕЛЕНИЯ

"подключаемый объект" - здание, строение, сооружение или иной объект капитального строительства, на котором предусматривается потребление тепловой энергии, тепловые сети или источник тепловой энергии;

"подключение" - совокупность организационных и технических действий, дающих возможность подключаемому объекту потреблять тепловую энергию из системы теплоснабжения, обеспечивать передачу тепловой энергии по смежным тепловым сетям или выдавать тепловую энергию, производимую на источнике тепловой энергии, в систему теплоснабжения;

"точка подключения" - место присоединения подключаемого объекта к системе теплоснабжения;

"заявитель" - лицо, имеющее намерение подключить объект к системе теплоснабжения, а также теплоснабжающая или теплосетевая организация в

СТО.Р-03-1/4-03-18 Регламент оказания услуги по подключению (тех. присоединению) объектов капитального строительства к сетям газораспределения и газопотребления	Редакция 1
Дата вступления в силу:	стр. 3 из 24

случае, предусмотренном пунктом 6 Правил подключения к системам теплоснабжения;

"исполнитель" - теплоснабжающая или теплосетевая организация, владеющая на праве собственности или ином законном основании тепловыми сетями и (или) источниками тепловой энергии, к которым непосредственно или через тепловые сети и (или) источники тепловой энергии иных лиц осуществляется подключение;

"смежные организации" - организации, владеющие на праве собственности или ином законном основании тепловыми сетями и (или) источниками тепловой энергии, имеющими взаимные точки подключения;

"технологически связанные сети" - принадлежащие на праве собственности или ином законном основании организациям тепловые сети, имеющие взаимные точки присоединения и участвующие в единой технологической системе теплоснабжения.

3.2 СОКРАЩЕНИЯ

АСДОБ – компьютерная программа автоматического сопровождения документооборота;

Правила № 787 – Правила подключения (технологического присоединения), включая правила недискриминационного доступа к услугам по подключению (технологическому присоединению) к системам теплоснабжения, утвержденные Постановлением Правительства РФ от 05.07.2018 N 787;

Общество – Акционерное Общество «Челябинскгоргаз»;

ОРК – отдел по работе с клиентами;

ДОУ – отдел документационного обеспечения управления;

ДО – договорный отдел;

ПТО – производственно – технический отдел;

МТРИЭ – Министерство по тарифному регулированию и энергетике Челябинской области;

УФАС – Управление Федеральной антимонопольной службы по Челябинской области;

4. ОБЩИЕ ПОЛОЖЕНИЯ

4.1 Целью внедрения данного Регламента является обеспечение единой практики оказания услуги по подключению (технологическому присоединению) теплопотребляющих установок, тепловых сетей и источников тепловой энергии к системе теплоснабжения.

4.2 Направление юридически значимых сообщений при исполнении настоящего Регламента осуществляется в соответствии с порядком, изложенным

СТО.Р-03-1/4-03-18 Регламент оказания услуги по подключению (тех. присоединению) объектов капитального строительства к сетям газораспределения и газопотребления	Редакция 1
Дата вступления в силу:	стр. 4 из 24

в приказе № 731 от 15.12.2015 «О направлении юридически значимых сообщений».

4.3 Сроки исполнения мероприятий, указанные в настоящем Регламенте, исчисляются в рабочих и календарных днях. При исчислении сроков, исчисляемых в календарных днях, учитываются выходные и праздничные дни. Течение срока, начинается на следующий день после наступления события, которым определено его начало. Если последний день срока приходится на нерабочий день, днем окончания срока считается ближайший следующий за ним рабочий день.

4.4 Письменные заявления и извещения, сданные в организацию связи до двадцати четырех часов последнего дня срока, считаются сделанными в срок.

4.5. Направление обращений, заключения и иных юридически значимых сообщений (далее – документов) по каналам электронной почты осуществляется по адресам, согласованным сторонами в соглашениях о порядке электронного взаимодействия.

Организацию направления и получения документов по каналам электронной почты обеспечивает группа документационного обеспечения управления (далее – Группа ДОУ).

Направление документов по каналам электронной почты осуществляется с уведомлением о доставке и прочтении.

Руководитель Группы ДОУ обеспечивает сохранность уведомлении о доставке и прочтении (при наличии) в электронном виде, дающем возможность обеспечения нотариального засвидетельствования фактов отправки, доставки и прочтения сообщений в течении 3 лет с момента направления документов.

5 СВЕДЕНИЯ ОБ ИСПОЛНИТЕЛЕ

Исполнителем услуги по подключению (технологическому присоединению) к системе теплоснабжения в рамках настоящего Регламента является АО «Челябинскгоргаз».

Полное наименование: Акционерное общество «Челябинскгоргаз».

Сокращенное наименование: АО «Челябинскгоргаз».

Адрес местонахождения: 454087, г. Челябинск, ул. Рылеева, д.8.

Телефон приемной: 8 (351) 261-00-18

e-mail: general@chelgaz.ru

Режим работы организации:

Понедельник – четверг	08:00 – 17:00
Пятница	08:00 – 16:00
Перерыв	13:00 – 14:00

Часы приема граждан и юридических лиц

СТО.Р-03-1/4-03-18 Регламент оказания услуги по подключению (тех. присоединению) объектов капитального строительства к сетям газораспределения и газопотребления	Редакция 1
Дата вступления в силу:	стр. 5 из 24

Ф И О	Должность	Дни	Время
Серадский Владимир Григорьевич	Генеральный директор	понедельник	10:00 -12:00
Фомин Владимир Александрович	Заместитель генерального директора - главный инженер	вторник четверг	11:00 - 13:00 09:00 - 12:00

Запись на прием по телефону (8 351) 261-00-18

Отдел по работе с клиентами

Тел. 8 (351) 214-94-04

Тел./факс 8 (351) 729-35-42

Режим работы

Понедельник, вторник	09:00 – 16:00
Среда, четверг	09: 00 – 18:00
Пятница	09:00 – 15:00
Без перерыва	

6 ОРГАНИЗАЦИЯ ПРИЕМА И РАССМОТРЕНИЯ ЗАЯВОК НА ЗАКЛЮЧЕНИЕ ДОГОВОРОВ О ПОДКЛЮЧЕНИИ (ТЕХНОЛОГИЧЕСКОМ ПРИСОЕДИНЕНИИ) К СИСТЕМЕ ТЕПЛОСНАБЖЕНИЯ

6.1 Заявка о подключении с комплектом прилагаемых документов принимается специалистами ОРК Общества в ходе личного приема физических лиц и представителей юридических лиц, регистрируется в Программе АСДОБ и назначается для рассмотрения Главному энергетiku и Договорный отдел.

6.2 Заявки о подключении (технологическом присоединении) с прилагаемыми документами, поступающие по почте, либо в электронной форме, незамедлительно передаются в ОРК и регистрируются специалистом ОРК в программе АСДОБ и назначаются для рассмотрения Главному энергетiku и Договорный отдел.

6.3 Заявка о подключении (технологическом присоединении) подается заявителем в случае:

а) необходимости подключения к системам теплоснабжения вновь создаваемого или созданного подключаемого объекта, но не подключенного к системам теплоснабжения, в том числе при уступке права на использование тепловой мощности;

б) увеличения тепловой нагрузки (для теплопотребляющих установок) или тепловой мощности (для источников тепловой энергии и тепловых сетей) подключаемого объекта;

в) реконструкции или модернизации подключаемого объекта, при которых не осуществляется увеличение тепловой нагрузки или тепловой мощности подключаемого объекта, но требуется строительство (реконструкция,

СТО.Р-03-1/4-03-18 Регламент оказания услуги по подключению (тех. присоединению) объектов капитального строительства к сетям газораспределения и газопотребления	Редакция 1
Дата вступления в силу:	стр. 6 из 24

модернизация) тепловых сетей или источников тепловой энергии в системе теплоснабжения, в том числе при повышении надежности теплоснабжения и изменении режимов потребления тепловой энергии.

6.4 Заявитель направляет исполнителю заявку о подключении (технологическом присоединении) письмом с описью вложения или иным доступным способом (электронной почтой, нарочно и т.д.).

При регистрации заявки специалист ДОУ указывает регистрационный № и дату регистрации. Один экземпляр заявки с отметкой о регистрации возвращается заявителю.

6.5 Специалист ОРК в течение 1 рабочего дня обязан проверить, что поступившая заявка о заключении договора содержит:

а) реквизиты заявителя (для юридических лиц - полное наименование организации, дата и номер записи о включении в Единый государственный реестр юридических лиц, для индивидуальных предпринимателей - фамилия, имя, отчество, дата и номер записи о включении в Единый государственный реестр индивидуальных предпринимателей, для физических лиц - фамилия, имя, отчество, серия, номер и дата выдачи паспорта или иного документа, удостоверяющего личность, почтовый адрес, телефон, факс, адрес электронной почты);

б) местонахождение подключаемого объекта;

в) технические параметры подключаемого объекта:

расчетные максимальные часовые и среднечасовые расходы тепловой энергии и соответствующие им расчетные расходы теплоносителей на технологические нужды, отопление, вентиляцию, кондиционирование воздуха и горячее водоснабжение;

вид и параметры теплоносителей (давление и температура);

режимы теплопотребления для подключаемого объекта (непрерывный, одно-, двухсменный и др.);

расположение узла учета тепловой энергии и теплоносителей и контроля их качества;

требования к надежности теплоснабжения подключаемого объекта (допустимые перерывы в подаче теплоносителей по продолжительности, периодам года и др.);

наличие и возможность использования собственных источников тепловой энергии (с указанием их мощностей и режимов работы);

г) правовые основания пользования заявителем подключаемым объектом (при подключении существующего подключаемого объекта);

д) правовые основания пользования заявителем земельным участком, на котором расположен существующий подключаемый объект или предполагается создание подключаемого объекта;

СТО.Р-03-1/4-03-18 Регламент оказания услуги по подключению (тех. присоединению) объектов капитального строительства к сетям газораспределения и газопотребления	Редакция 1
Дата вступления в силу:	стр. 7 из 24

- е) планируемые сроки ввода в эксплуатацию подключаемого объекта;
- ж) информация о границах земельного участка, на котором планируется осуществить строительство (реконструкцию, модернизацию) подключаемого объекта;
- з) информация о виде разрешенного использования земельного участка;
- и) информация о предельных параметрах разрешенного строительства (реконструкции, модернизации) подключаемого объекта.

6.6 Специалист ОРК в течение рабочего дня также проверяет наличие в качестве приложения к запросу следующих документов:

а) копии правоустанавливающих документов, подтверждающих право собственности или иное законное право заявителя на подключаемый объект или земельный участок, права на которые не зарегистрированы в Едином государственном реестре недвижимости (в случае если такие права зарегистрированы в указанном реестре, представляются соответствующие выписки из Единого государственного реестра недвижимости);

б) ситуационный план расположения подключаемого объекта с привязкой к территории населенного пункта или элементам территориального деления в схеме теплоснабжения;

в) топографическая карта земельного участка в масштабе 1:500 (для квартальной застройки 1:2000) с указанием всех наземных и подземных коммуникаций и сооружений (не прилагается в случае, если заявителем является физическое лицо, осуществляющее создание (реконструкцию) объекта индивидуального жилищного строительства);

г) документы, подтверждающие полномочия лица, действующего от имени заявителя (в случае если заявка подается в адрес исполнителя представителем заявителя);

д) для юридических лиц - заверенные копии учредительных документов.

6.7 Исполнитель не вправе требовать от заявителя представления иных сведений и документов.

6.8 Исполнитель в течение 3 рабочих дней со дня получения заявки на подключение к системе теплоснабжения рассматривает заявку, а также прилагаемые к ней документы и сведения, проверяет их на соответствие перечню документов и сведений, указанных в настоящем Регламенте.

Отказ исполнителя в приеме к рассмотрению заявки при представлении заявителем всех необходимых сведений и документов не допускается.

В случае несоблюдения заявителем требований, предъявляемых к содержанию заявки и перечню прилагаемых документов, предусмотренных настоящим Регламентом, исполнитель в течение 3 рабочих дней со дня получения заявки направляет заявителю уведомление о необходимости в течение 20 рабочих дней со дня его получения представить недостающие сведения и

СТО.Р-03-1/4-03-18 Регламент оказания услуги по подключению (тех. присоединению) объектов капитального строительства к сетям газораспределения и газопотребления	Редакция 1
Дата вступления в силу:	стр. 8 из 24

(или) документы и приостанавливает рассмотрение заявки до получения недостающих сведений и документов.

В случае непредставления заявителем недостающих документов и сведений в течение указанного срока исполнитель аннулирует заявку и уведомляет об этом заявителя в течение 3 рабочих дней со дня принятия решения об аннулировании заявки.

Решение о направлении (вручении) уведомления о предоставлении недостающих документов, об аннулировании заявки о подключении (технологическом присоединении) заявителю согласовывается начальником ОРК, ответ визируется начальником юридического управления Общества (начальником правового отдела) в случае возникновения спорных юридических вопросов подключения.

Направление заявителю документов осуществляется почтовым отправлением с уведомлением о вручении.

6.9 Отказ в приеме заявки на подключение (технологическое присоединение) не допускается.

7 ОСОБЕННОСТИ ОПРЕДЕЛЕНИЯ ТЕХНИЧЕСКОЙ ВОЗМОЖНОСТИ ПОДКЛЮЧЕНИЯ (ТЕХНОЛОГИЧЕСКОГО ПРИСОЕДИНЕНИЯ)

7.1 В случае если на момент обращения заявителя отсутствует техническая возможность подключения объекта к системе теплоснабжения в соответствующей точке подключения и при этом в утвержденной в установленном порядке инвестиционной программе теплоснабжающей организации или теплосетевой организации отсутствуют мероприятия по развитию системы теплоснабжения и снятию технических ограничений, позволяющих обеспечить техническую возможность подключения объекта к системе теплоснабжения, теплоснабжающая организация или теплосетевая организация в течение 30 дней обязана обратиться в федеральный орган исполнительной власти, уполномоченный на реализацию государственной политики в сфере теплоснабжения, или орган местного самоуправления, утвердивший схему теплоснабжения, с предложением о включении в нее мероприятий по обеспечению технической возможности подключения к системе теплоснабжения подключаемого объекта с приложением заявки на подключение.

7.2 Федеральный орган исполнительной власти, уполномоченный на реализацию государственной политики в сфере теплоснабжения, утвердивший схему теплоснабжения, с предложением о включении в нее мероприятий по обеспечению технической возможности подключения к системе теплоснабжения подключаемого объекта, федеральный орган исполнительной власти, уполномоченный на реализацию государственной политики в сфере теплоснабжения, в течение 5 рабочих дней со дня получения указанного

СТО.Р-03-1/4-03-18 Регламент оказания услуги по подключению (тех. присоединению) объектов капитального строительства к сетям газораспределения и газопотребления	Редакция 1
Дата вступления в силу:	стр. 9 из 24

предложения, направляет его в соответствующий орган местного самоуправления.

В течение 30 дней со дня получения указанного предложения, поступившего в том числе от федерального органа исполнительной власти, уполномоченного на реализацию государственной политики в сфере теплоснабжения, орган местного самоуправления направляет в теплоснабжающую организацию или теплосетевую организацию решение о включении соответствующих мероприятий в схему теплоснабжения или об отказе во включении таких мероприятий в схему теплоснабжения.

7.3 В случае если теплоснабжающая или теплосетевая организация не направит в установленный срок и (или) представит с нарушением установленного порядка в федеральный орган исполнительной власти, уполномоченный на реализацию государственной политики в сфере теплоснабжения, или орган местного самоуправления, утвердивший схему теплоснабжения, предложения о включении в нее соответствующих мероприятий, заявитель вправе потребовать возмещение убытков, причиненных данным нарушением, и (или) обратиться в федеральный антимонопольный орган.

7.4 В случае внесения изменений в схему теплоснабжения теплоснабжающая организация или теплосетевая организация в течение 20 дней с даты внесения изменений обращается в орган исполнительной власти субъекта Российской Федерации в сфере теплоснабжения для внесения изменений в инвестиционную программу.

7.5 в случае отказа органа местного самоуправления во внесении изменений в схему теплоснабжения указанный орган обязан обосновать отказ и предоставить заявителю информацию об иных возможностях теплоснабжения подключаемого объекта.

7.6. К иным возможностям теплоснабжения подключаемого объекта относится, в частности, возможность его подключения к системе теплоснабжения в случае снижения тепловой нагрузки потребителями, объекты которых ранее были подключены к системе теплоснабжения, в порядке, установленном разделом II настоящих Правил.

8 ПОРЯДОК ЗАКЛЮЧЕНИЯ И ИСПОЛНЕНИЯ ДОГОВОРА О ПОДКЛЮЧЕНИИ (ТЕХНОЛОГИЧЕСКОМ ПРИСОЕДИНЕНИИ)

8.1 Порядок заключения договора о подключении (технологическом присоединении) объектов капитального строительства к газораспределительным сетям.

8.1.1 Договор о подключении к системе теплоснабжения является публичным и заключается в порядке, установленном Гражданским кодексом

СТО.Р-03-1/4-03-18 Регламент оказания услуги по подключению (тех. присоединению) объектов капитального строительства к сетям газораспределения и газопотребления	Редакция 1
Дата вступления в силу:	стр. 10 из 24

Российской Федерации, с соблюдением особенностей, определенных настоящим Регламентом и Правилами.

8.1.2 Договор о подключении (технологическом присоединении) заключается между заказчиком и Обществом.

Договор о подключении заключается в простой письменной форме в 2 экземплярах по одному для каждой из сторон.

8.1.3 Договор о подключении содержит следующие существенные условия:

а) перечень мероприятий (в том числе технических) по подключению объекта к системе теплоснабжения и обязательства сторон по их выполнению;

б) срок подключения;

в) размер платы за подключение;

г) порядок и сроки внесения заявителем платы за подключение;

д) размер и виды тепловой нагрузки подключаемого объекта;

е) местоположение точек подключения;

ж) условия и порядок подключения внутриплощадочных и (или) внутридомовых сетей и оборудования подключаемого объекта к системе теплоснабжения;

з) обязательства заявителя по оборудованию подключаемого объекта приборами учета тепловой энергии и теплоносителя;

и) ответственность сторон за неисполнение либо за ненадлежащее исполнение договора о подключении;

к) право заявителя при соблюдении им условий об оплате в одностороннем порядке отказаться от исполнения договора о подключении при нарушении исполнителем сроков исполнения обязательств, указанных в договоре;

л) право исполнителя в одностороннем порядке отказаться от исполнения договора о подключении при двукратном нарушении заявителем сроков внесения платы за подключение, установленных договором.

8.1.4 Мероприятия (в том числе технические) по подключению объекта к системе теплоснабжения, выполняемые заявителем в пределах границ земельного участка заявителя, а в случае подключения многоквартирного дома - в пределах инженерно-технических сетей дома, содержат:

разработку заявителем проектной документации согласно обязательствам, предусмотренным условиями на подключение, за исключением случаев, когда в соответствии с законодательством Российской Федерации о градостроительной деятельности разработка проектной документации не является обязательной;

выполнение условий подключения.

СТО.Р-03-1/4-03-18 Регламент оказания услуги по подключению (тех. присоединению) объектов капитального строительства к сетям газораспределения и газопотребления	Редакция 1
Дата вступления в силу:	стр. 11 из 24

8.1.5 Мероприятия (в том числе технические) по подключению объекта к системе теплоснабжения, выполняемые исполнителем до границы земельного участка заявителя, на котором располагается подключаемый объект, а в случае подключения многоквартирного дома - до границы с инженерно-техническими сетями дома, мероприятия по увеличению пропускной способности (увеличению мощности) соответствующих тепловых сетей или источников тепловой энергии, а также мероприятия по фактическому подключению включают в себя:

подготовку и выдачу исполнителем условий подключения и согласование их в необходимых случаях с организациями, владеющими на праве собственности или ином законном основании смежными тепловыми сетями и (или) источниками тепловой энергии;

разработку исполнителем проектной документации в соответствии с условиями подключения;

проверку исполнителем выполнения заявителем условий подключения;

осуществление исполнителем фактического подключения объекта к системе теплоснабжения.

8.1.6 Максимальный срок для подготовки, согласования и подписания проекта договора на подключение (технологическое присоединение) и передача его в ОРК не должны превышать 17 рабочих дней со дня получения заявки о подключении (технологическом присоединении). Подписанный проект договора передается договорным отделом в ОРК по реестру.

8.1.7 Проект подготовленного и подписанного договора на подключение (технологическое присоединение) в 2-х экземплярах в зависимости от способа получения заявителем проекта договора, указанного в заявке:

– вручается заявителю (представителю заявителя) нарочным. Специалист ОРК отправляет СМС-уведомление о готовности договора, на номер, указанный в заявке. Факт выдачи договора Заявителю фиксируется в отдельном журнале Службы, в хронологическом порядке. Заявитель или его представитель расписываются в получении договора в журнале с обязательным указанием даты получения проекта договора либо на втором экземпляре сопроводительного письма, которое остается в распоряжении Общества. В случае, если заявитель отказался (устно) приходить за договором, специалист ОРК не позднее чем за два дня до истечения срока передает документацию в договорной отдел, для отправки ее почтой.

– направляется заявителю почтовым отправлением с уведомлением о вручении.

До направления заявителю подписанного со стороны Общества проекта договора о подключении (технологическом присоединении) проект договора со всеми приложениями к нему подлежит сканированию. Хранение сканированной копии обеспечивается специалистом договорного отдела.

СТО.Р-03-1/4-03-18 Регламент оказания услуги по подключению (тех. присоединению) объектов капитального строительства к сетям газораспределения и газопотребления	Редакция 1
Дата вступления в силу:	стр. 12 из 24

Сохранность документов, подтверждающих факт направления (вручения) и получения заявителем документов, обеспечивается сотрудником ДО.

8.1.8 В случае если для осуществления подключения требуется выполнение работ на объектах тепловой сети, принадлежащих теплосетевой организации, срок направления проекта договора о подключении в ценовых зонах теплоснабжения увеличивается на срок включения в договор оказания услуг по передаче тепловой энергии, теплоносителя условий о порядке и сроках осуществления работ по подключению теплопотребляющих установок и (или) источников тепловой энергии на объектах тепловой сети, принадлежащих теплосетевой организации. В таком случае исполнитель обязан незамедлительно уведомить заявителя об увеличении срока направления проекта договора о подключении в ценовых зонах теплоснабжения.

В случае если для осуществления подключения исполнителю требуется письменное согласие смежной организации на подключение объекта через принадлежащие ей тепловые сети или источники тепловой энергии, срок направления проекта договора о подключении увеличивается соразмерно сроку ответа смежной организации на запрос исполнителя о представлении письменного согласия смежной организации на опосредованное подключение объекта заявителя.

В случае если для осуществления подключения исполнителю требуется заключить договоры о подключении с другими организациями, срок направления проекта договора о подключении увеличивается на срок заключения указанных договоров со смежными организациями. При этом исполнитель обязан незамедлительно уведомить заявителя об увеличении срока направления проекта договора о подключении.

8.1.9 Заявитель подписывает оба экземпляра проекта договора о подключении в течение 10 рабочих дней со дня получения подписанного исполнителем проекта договора о подключении и направляет в указанный срок один экземпляр исполнителю с приложением к нему документов, подтверждающих полномочия лица, подписавшего договор о подключении.

В случае несогласия с представленным проектом договора о подключении заявитель в течение 10 рабочих дней со дня получения подписанного исполнителем проекта договора о подключении должен направить исполнителю извещение о намерении заключить указанный договор на иных условиях и прилагает к проекту договора протокол разногласий.

8.1.10 Исполнитель обязан в течение 10 рабочих дней со дня получения протокола разногласий известить заявителя о принятии проекта договора о подключении в редакции заявителя либо об отклонении протокола разногласий.

При отклонении протокола разногласий либо неполучении извещения о результатах его рассмотрения в указанный срок заявитель, направивший протокол разногласий, вправе передать разногласия, возникшие при заключении указанного договора, на рассмотрение суда.

СТО.Р-03-1/4-03-18 Регламент оказания услуги по подключению (тех. присоединению) объектов капитального строительства к сетям газораспределения и газопотребления	Редакция 1
Дата вступления в силу:	стр. 13 из 24

Поступивший от заявителя протокол разногласий подлежит обязательной регистрации во входящей корреспонденции, рассмотрению и согласованию.

Срок рассмотрения, подготовки и направления ответа о принятии или об отклонении предложений заявителя не должен превышать 10 рабочих дней со дня получения от заявителя извещения и протокола разногласий.

В случае принятия предложений Заявителя по корректировке условий договора в срок не превышающий 10 рабочих дней со дня поступления от заявителя протокола разногласий заявителю направляется протокол разногласий, подписанный со стороны исполнителя.

8.1.11 Подписанный Исполнителем протокол разногласий, протокол согласования разногласий, иное сообщение об отклонении предложений заявителя подлежат вручению (направлению) заявителю (представителю заявителя) в порядке, изложенном в пункте 8.1.8 настоящего Регламента.

До направления заявителю подписанного со стороны Общества протокола разногласий, протокола согласования разногласий, нового проекта договора о подключении и т.д. документы подлежат сканированию. Хранение сканированных копий обеспечивается специалистом договорного отдела в отдельной папке в электронном виде.

8.1.12 Договор о подключении считается заключенным со дня поступления исполнителю подписанного заявителем экземпляра договора о подключении.

Дата поступления исполнителю подписанного заказчиком договора, протокола разногласий, протокола согласования разногласий фиксируется путем регистрации во входящей корреспонденции и проставлением соответствующего регистрационного штампа, с указанием даты поступления документа и регистрационного номера на договоре, протоколе разногласий, протоколе согласования разногласий.

В случае неполучения от заявителя проекта договора о подключении в течение 30 дней после его направления исполнителем либо в случае отказа заявителя от его подписания поданная таким заявителем заявка на подключение аннулируется.

8.1.13 Нормативный срок подключения не может превышать для теплопотребляющих установок 18 месяцев с даты заключения договора о подключении, если более длительные сроки не указаны в заявке.

Если более длительные сроки подключения указаны в инвестиционной программе исполнителя, а также в инвестиционных программах организаций, владеющих на праве собственности или на ином законном основании смежными тепловыми сетями и (или) источниками тепловой энергии, с которыми заключены договоры о подключении, в связи с обеспечением технической возможности подключения, срок подключения не должен превышать 3 лет.

Срок подключения, указанный в договоре о подключении, может быть продлен по соглашению сторон на основании обращения заявителя.

СТО.Р-03-1/4-03-18 Регламент оказания услуги по подключению (тех. присоединению) объектов капитального строительства к сетям газораспределения и газопотребления	Редакция 1
Дата вступления в силу:	стр. 14 из 24

8.1.14 Условия подключения выдаются исполнителем вместе с проектом договора о подключении, являются его неотъемлемой частью и содержат следующие сведения:

- точки подключения;
- максимальные часовые и среднечасовые тепловые нагрузки подключаемого объекта по видам теплоносителей и видам теплопотребления (отопление, вентиляция, кондиционирование, горячее водоснабжение, технологические нужды), а также схемы подключения теплопотребляющих установок;
- максимальные расчетные и среднечасовые расходы теплоносителей, в том числе с водоразбором из сети (при открытой системе теплоснабжения);
- параметры (давление, температура) теплоносителей и пределы их отклонений в точках подключения к тепловой сети с учетом роста нагрузок в системе теплоснабжения;
- количество, качество и режим откачки возвращаемого теплоносителя, а также требования к его очистке, если тепловая энергия отпускается с паром;
- добровольные для исполнения рекомендации, касающиеся необходимости использования имеющихся у заявителя собственных источников тепловой энергии или строительства им резервного источника тепловой энергии либо резервной тепловой сети с учетом требований к надежности теплоснабжения подключаемого объекта, а также рекомендации по использованию вторичных энергетических ресурсов;
- требования к прокладке и изоляции трубопроводов;
- требования к организации учета тепловой энергии и теплоносителей;
- требования к диспетчерской связи с теплоснабжающей организацией;
- границы эксплуатационной ответственности теплоснабжающей организации и заявителя;
- пределы возможных колебаний давления (в том числе статического) и температуры в тепловых пунктах заявителя, устройства для защиты от которых должны предусматриваться заявителем при проектировании систем теплопотребления и тепловых сетей;
- минимальные часовые и среднечасовые тепловые нагрузки подключаемого объекта по видам теплоносителей и видам теплопотребления;
- требования к приборам учета (технические условия на установку приборов учета).

8.1.15 При исполнении договора о подключении (технологическом присоединении) Исполнитель выполняет следующие мероприятия:

СТО.Р-03-1/4-03-18 Регламент оказания услуги по подключению (тех. присоединению) объектов капитального строительства к сетям газораспределения и газопотребления	Редакция 1
Дата вступления в силу:	стр. 15 из 24

– осуществление действий по созданию (реконструкции, модернизации) тепловых сетей до точек подключения и (или) источников тепловой энергии, а также по подготовке тепловых сетей к подключению объекта и подаче тепловой энергии не позднее установленной договором о подключении даты подключения;

– проверка выполнения заявителем условий подключения и установка пломбы на приборах (узлах) учета тепловой энергии и теплоносителя, кранах и задвижках на их обводах в установленный договором о подключении срок со дня получения от заявителя уведомления о готовности внутриплощадочных и внутридомовых сетей и оборудования подключаемого объекта к подаче тепловой энергии и теплоносителя с составлением и подписанием акта о готовности внутриплощадочных и внутридомовых сетей и оборудования подключаемого объекта к подаче тепловой энергии и теплоносителя по форме согласно приложению N 1;

– осуществление не позднее установленной договором о подключении даты подключения (но не ранее подписания акта о готовности внутриплощадочных и внутридомовых сетей и оборудования подключаемого объекта к подаче тепловой энергии и теплоносителя) действия по подключению к сети инженерно-технического обеспечения внутриплощадочных или внутридомовых сетей и оборудования подключаемого объекта (если эта обязанность в соответствии с договором о подключении возложена на исполнителя);

– принятие либо отказа в принятии предложения о внесении изменений в договор о подключении в течение 30 дней с даты получения предложения заявителя при внесении изменений в проектную документацию.

8.1.16 Осуществление подключения завершается составлением и подписанием обеими сторонами акта о подключении объекта к системе теплоснабжения, подтверждающего выполнение сторонами обязательств по договору о подключении, содержащего информацию о разграничении балансовой принадлежности тепловых сетей и разграничении эксплуатационной ответственности сторон, по форме согласно приложению N 2.

9 ПОРЯДОК ОПРЕДЕЛЕНИЯ ПЛАТЫ ЗА ПОДКЛЮЧЕНИЕ (ТЕХНОЛОГИЧЕСКОЕ ПРИСОЕДИНЕНИЕ)

9.1 В соответствии с п. 5 Постановления Правительства РФ от 22.10.2012 N 1075 "О ценообразовании в сфере теплоснабжения" установление (пересмотр) предельных уровней тарифов производится федеральным органом исполнительной власти в области государственного регулирования тарифов в соответствии с регламентом открытия дел об установлении регулируемых цен (тарифов) и отмене регулирования тарифов в сфере теплоснабжения, утвержденным федеральным органом исполнительной власти в области государственного регулирования тарифов.

СТО.Р-03-1/4-03-18 Регламент оказания услуги по подключению (тех. присоединению) объектов капитального строительства к сетям газораспределения и газопотребления	Редакция 1
Дата вступления в силу:	стр. 16 из 24

Цены (тарифы) устанавливаются органами регулирования до начала очередного периода регулирования, но не позднее 20 декабря года, предшествующего очередному расчетному периоду регулирования.

Постановлением Министерства тарифного регулирования и энергетики Челябинской области № 67/10 от 19.12.2017 установлена плата за подключение к системам теплоснабжения теплоснабжающих (теплосетевых) организаций на территории Челябинской области на 2018 год. Адрес в сети Интернет: http://tarif74.ru/htmlpages/Show/activities/Tehnologicheskoepodrazdelenie/StavkiTS2018_33.

После утверждения платы за подключение к системам теплоснабжения теплоснабжающих (теплосетевых) организаций Министерством тарифного регулирования и энергетики Челябинской области, указанная информация размещается на официальном сайте Исполнителя по адресу: <http://www.chelgaz.ru/investor/info%20fst.php>.

Если у организации, осуществляющей эксплуатацию сетей инженерно-технического обеспечения, к которым планируется подключение объектов капитального строительства, отсутствует утвержденная инвестиционная программа, подключение осуществляется без взимания платы за подключение.

9.2 В случае если плата за подключение к системе теплоснабжения устанавливается регулирующим органом в индивидуальном порядке, порядок и сроки внесения платы устанавливаются соглашением сторон договора о подключении.

9.3 Внесение заявителем платы за подключение осуществляется в следующем порядке:

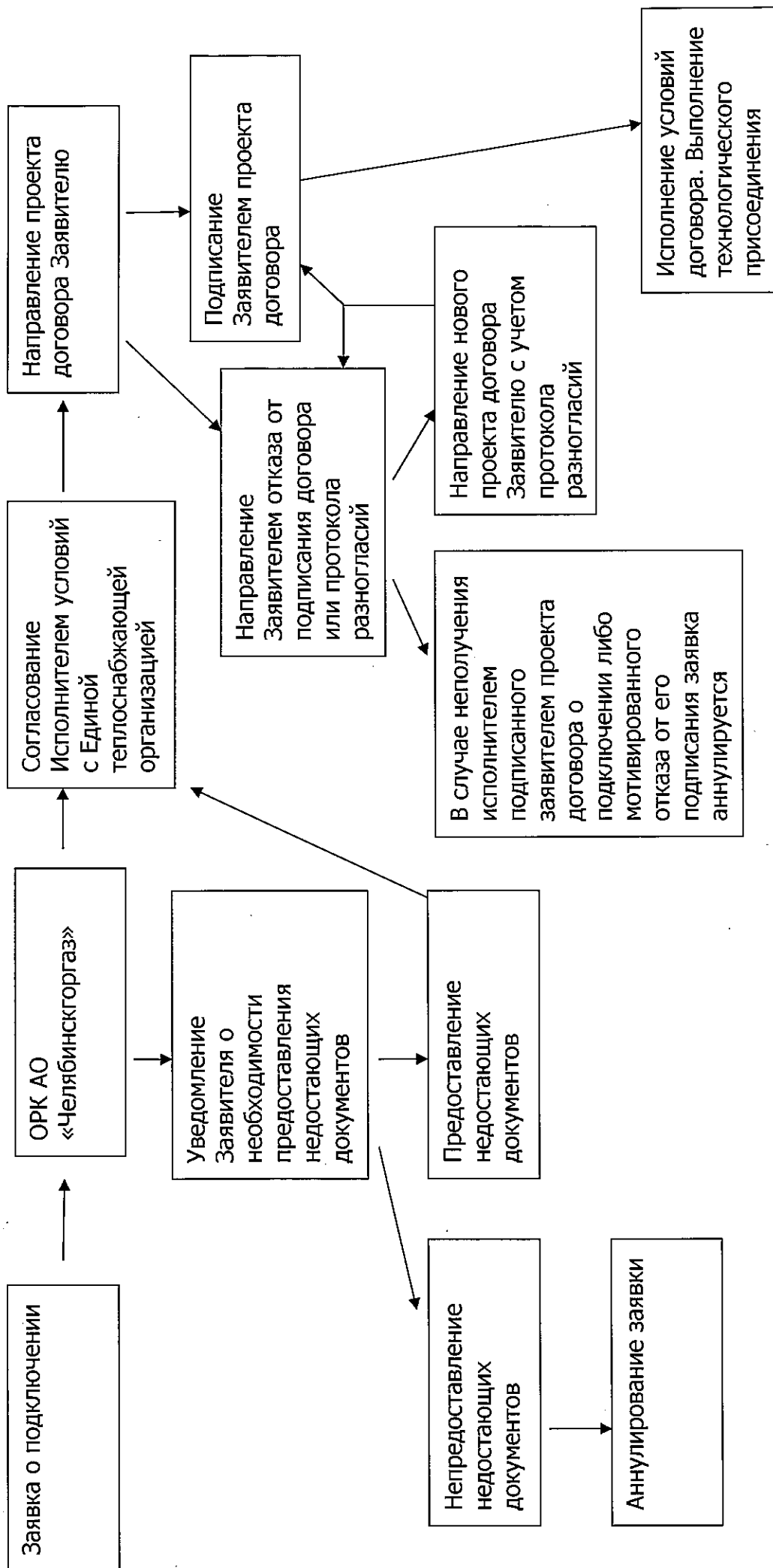
–15 процентов платы за подключение вносится в течение 15 дней с даты заключения договора о подключении;

–50 процентов платы за подключение вносится в течение 90 дней с даты заключения договора о подключении, но не позднее даты фактического подключения;

– оставшаяся доля платы за подключение вносится в течение 15 дней с даты подписания сторонами акта о подключении.

СТО.Р-03-1/4-03-18 Регламент оказания услуги по подключению (тех. присоединению) объектов капитального строительства к сетям газораспределения и газопотребления	Редакция 1
Дата вступления в силу:	стр. 17 из 24

10 БЛОК-СХЕМА



11 ОТВЕТСТВЕННОСТЬ

11.1 Должностные лица, задействованные в процессе осуществления мероприятий по подключению (технологическое присоединение) несут дисциплинарную ответственность за невыполнение требований настоящего Регламента.

11.2 Руководители подразделений Общества несут ответственность за организацию работы по исполнению настоящего Регламента.

11.3 Руководители соответствующих подразделений Общества несут ответственность за соблюдение сроков рассмотрения заявок, направление договоров на подключение (технологическое присоединение), рассмотрения протоколов разногласий и т.д., а также за соблюдение сроков и процедуры исполнения договора о подключении.

12 ВНЕСЕНИЕ ИЗМЕНЕНИЙ

12.1 Внесение изменений в настоящий Регламент осуществляется приказом генерального директора Общества. В случае значительных изменений Регламент утверждается в новой редакции.

13 ХРАНЕНИЕ

13.1 Хранение Регламента осуществляется в соответствии с разделом 5.5 СТО.Р-04з-01.

ПРИЛОЖЕНИЕ 1

(форма)

АКТ

о готовности внутриплощадочных и внутридомовых сетей
и оборудования подключаемого объекта к подаче тепловой
энергии и теплоносителя

_____ /
(наименование организации)
именуемое в дальнейшем исполнителем, в лице _____ /
_____ /
(наименование должности, ф.и.о. лица - представителя организации)
действующего на основании _____ /
(устава, доверенности, иных документов)
с одной стороны, и _____ /
(полное наименование заявителя - юридического лица;
ф.и.о. заявителя - физического лица)
именуемое в дальнейшем заявителем, в лице _____ /
(ф.и.о. лица - представителя
заявителя)
действующего на основании _____ /
(устава, доверенности, иных документов)
с другой стороны, именуемые в дальнейшем сторонами, составили настоящий акт
о нижеследующем:

1. Подключаемый объект _____ /
расположенный _____ /
(указывается адрес)

2. В соответствии с заключенным сторонами договором о подключении к
системе теплоснабжения N _____ от "___" _____ 20__ г. заявителем
осуществлены следующие мероприятия по подготовке объекта к подключению
(технологическому присоединению) к системе теплоснабжения:

Работы выполнены по проекту N _____, разработанному _____
и утвержденному _____.

3. Характеристика внутриплощадочных сетей:
теплоноситель _____ ;
диаметр труб: подающей _____ мм, обратной _____ мм;

тип канала _____ ;
материалы и толщина изоляции труб: подающей _____ ;
обратной _____ ;
протяженность трассы _____ м, в том числе подземной _____ ;
теплопровод выполнен со следующими отступлениями от рабочих чертежей: _____

класс энергетической эффективности подключаемого объекта _____ ;
наличие резервных источников тепловой энергии _____ ;
наличие диспетчерской связи с теплоснабжающей организацией _____.

4. Характеристика оборудования теплового пункта и систем
теплопотребления:

вид присоединения системы подключения: _____ ;
_____ ;
эlevator N _____, диаметр _____ ;
подогреватель отопления N _____, количество секций _____ ;
длина секций _____, назначение _____ ;
тип (марка) _____ ;
диаметр напорного патрубка _____ ;
мощность электродвигателя _____, частота вращения _____ ;

СТО.Р-03-1/4-03-18 Регламент оказания услуги по подключению (тех. присоединению)
объектов капитального строительства к сетям газораспределения и газопотребления

Редакция 1

Дата вступления в силу:

стр. 20 из 24

дроссельные (ограничительные) диафрагмы: диаметр _____;
 место установки _____;
 тип отопительной системы _____;
 количество стояков _____;
 тип и поверхность нагрева отопительных приборов _____;
 схема включения системы горячего водоснабжения _____;
 схема включения подогревателя горячего водоснабжения _____;

количество секций I ступени: штук _____, длина _____;
 количество секций II ступени: штук _____, длина _____;
 количество калориферов: штук _____, поверхность нагрева (общая) _____.

5. Контрольно-измерительные приборы и автоматика

№ п/п	Наименование	Место установки	Тип	Диаметр	Количество

Место установки пломб _____.

6. Проектные данные присоединяемых установок

Номер здания	Кубатура здания, куб. м	Расчетные тепловые нагрузки, Гкал/час				
		отопление	вентиляция	горячее водоснабжение	технологические нужды	всего

7. Наличие документации

8. Прочие сведения _____.

9. Настоящий акт составлен в 2 экземплярах (по одному экземпляру для каждой из сторон), имеющих одинаковую юридическую силу.

Подписи

Исполнитель

Заявитель

Дата подписания "___" _____ 20__ г.

СТО.Р-03-1/4-03-18 Регламент оказания услуги по подключению (тех. присоединению) объектов капитального строительства к сетям газораспределения и газопотребления	Редакция 1
Дата вступления в силу:	стр. 21 из 24

ПРИЛОЖЕНИЕ 2

(форма)

АКТ

о подключении (технологическом присоединении) объекта
к системе теплоснабжения

_____ ,
(наименование организации)
именуемое в дальнейшем исполнителем, в лице _____ ,
_____ ,
(наименование должности, ф.и.о. лица - представителя организации)
действующего на основании _____ ,
(устава, доверенности, иных документов)
с одной стороны, и _____ ,
(полное наименование заявителя - юридического лица;
ф.и.о. заявителя - физического лица)
именуемое в дальнейшем заявителем, в лице _____ ,
(ф.и.о. лица - представителя
заявителя)
действующего на основании _____ ,
(устава, доверенности, иных документов)

с другой стороны, именуемые в дальнейшем сторонами, составили настоящий акт о нижеследующем:

1. Исполнитель выполнил мероприятия по подключению (технологическому присоединению), предусмотренные договором о подключении объекта к системе теплоснабжения от "___" _____ 20__ г. N ____ (далее - договор), в полном объеме.

2. Заявитель выполнил мероприятия, предусмотренные договором и условиями подключения (технологического присоединения) N _____ .

3. Заявителем получен акт о готовности внутриплощадочных и внутридомовых сетей и оборудования подключаемого объекта к подаче тепловой энергии и теплоносителя.

4. Существующая тепловая нагрузка объекта подключения в точках (точке) подключения (за исключением нового подключения) составляет _____ Гкал/ч.

5. Подключенная максимальная тепловая нагрузка объекта в точках (точке) подключения составляет _____ Гкал/ч.

6. Географическое местонахождение и обозначение точки подключения объекта на технологической схеме тепловых сетей _____ .

7. Узел учета тепловой энергии и теплоносителей допущен к эксплуатации по следующим результатам проверки узла учета:

_____ ,
(дата, время, местонахождение узла учета)

_____ ,
(ф.и.о., должности и контактные данные лиц, принимавших участие
в проверке узла учета)

_____ ,
(результаты проверки узла учета)

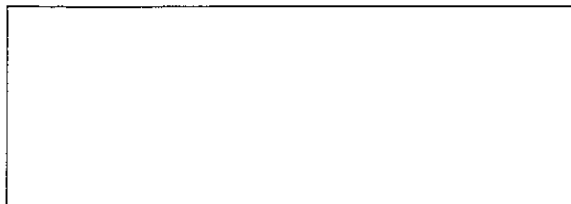
_____ .
(показания приборов учета на момент завершения процедуры допуска узла
учета к эксплуатации, места на узле учета, в которых установлены
контрольные пломбы)

8. Границей раздела балансовой принадлежности тепловых сетей (телопотребляющих установок и источников тепловой энергии) является

СТО.Р-03-1/4-03-18 Регламент оказания услуги по подключению (тех. присоединению) объектов капитального строительства к сетям газораспределения и газопотребления	Редакция 1
Дата вступления в силу:	стр. 22 из 24

(адрес, наименование объекта и оборудования, по которым определяется граница балансовой принадлежности тепловых сетей)

Схема границы балансовой принадлежности тепловых сетей

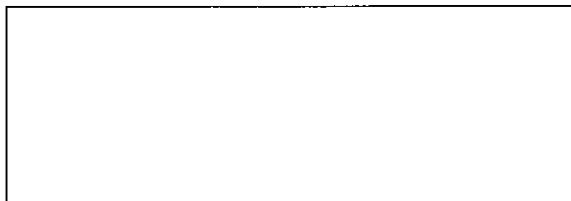


Прочие сведения по установлению границ раздела балансовой принадлежности тепловых сетей _____

9. Границей раздела эксплуатационной ответственности сторон является _____

(адрес, наименование объекта и оборудования, по которым определяется граница эксплуатационной ответственности сторон)

Схема границ эксплуатационной ответственности сторон



Прочие сведения по установлению границ раздела эксплуатационной ответственности сторон _____

10. Замечания к выполнению работ по подключению на момент подписания настоящего акта у сторон отсутствуют.

11. Прочие сведения _____

12. Настоящий акт составлен в 2 экземплярах (по одному экземпляру для каждой из сторон), имеющих одинаковую юридическую силу.

Подписи

Исполнитель

Заявитель

Дата подписания " __ " _____ 20__ г.

Форма заявки на подключение (технологическое присоединение) к системе теплоснабжения содержит следующие сведения:

а) реквизиты заявителя (для юридических лиц - полное наименование организации, дата и номер записи о включении в Единый государственный реестр юридических лиц, для индивидуальных предпринимателей - фамилия, имя, отчество, дата и номер записи о включении в Единый государственный реестр индивидуальных предпринимателей, для физических лиц - фамилия, имя, отчество, серия, номер и дата выдачи паспорта или иного документа, удостоверяющего личность, почтовый адрес, телефон, факс, адрес электронной почты);

б) местонахождение подключаемого объекта;

в) технические параметры подключаемого объекта:

расчетные максимальные часовые и среднечасовые расходы тепловой энергии и соответствующие им расчетные расходы теплоносителей на технологические нужды, отопление, вентиляцию, кондиционирование воздуха и горячее водоснабжение;

вид и параметры теплоносителей (давление и температура);

режимы теплопотребления для подключаемого объекта (непрерывный, одно-, двухсменный и др.);

расположение узла учета тепловой энергии и теплоносителей и контроля их качества;

требования к надежности теплоснабжения подключаемого объекта (допустимые перерывы в подаче теплоносителей по продолжительности, периодам года и др.);

наличие и возможность использования собственных источников тепловой энергии (с указанием их мощностей и режимов работы);

г) правовые основания пользования заявителем подключаемым объектом (при подключении существующего подключаемого объекта);

д) правовые основания пользования заявителем земельным участком, на котором расположен существующий подключаемый объект или предполагается создание подключаемого объекта;

е) номер и дата выдачи технических условий (если они выдавались ранее);

ж) планируемые сроки ввода в эксплуатацию подключаемого объекта;

з) информация о границах земельного участка, на котором планируется осуществить строительство (реконструкцию, модернизацию) подключаемого объекта;

и) информация о виде разрешенного использования земельного участка;

к) информация о предельных параметрах разрешенного строительства (реконструкции, модернизации) подключаемого объекта.